

# ***Printer Administration Utility 4.0***

Guide de l'utilisateur

Version 2.1



## Copyright

© 2004-2005 par Sharp Corporation. Tous droits réservés. La reproduction, l'adaptation ou la traduction sans permission préalable sont interdites, si ce n'est conformément aux lois sur le copyright.

Reconnaissance des marques commerciales

Sharp® est une marque commerciale de Sharp Corporation.

Microsoft® et Windows® sont des marques commerciales de Microsoft Corporation

Internet Explorer®, Microsoft Word® et Microsoft Excel® sont des marques déposées de Microsoft Corporation.

Toutes les autres marques commerciales et les copyrights appartiennent à leurs propriétaires respectifs.

## Table des matières

Copyright.

Table des matières

### Introduction

Vue d'ensemble

A propos de ce guide

### Opération de base

Etat des périphériques

    Sélectionner groupe

    Nombre de périphériques

    Mettre à jour l'état

    Trier la liste des périphériques

    Détection de l'environnement

    Configurer des colonnes

Configurer la détection

Configurer les liens utiles

Créer groupe de périphériques

Effacer groupe de périphériques

Détails

Journal du périphérique

Recherche rapide du périphérique

Détection en cours

Distribution du pilote

Téléchargement du pilote

Editer les propriétés

Critères de filtrage

Détection de plages IP

Gérer des groupes

Modifier groupe de périphériques

Réglages réseau

    Serveur SMTP

    Réglages SNMP

Détection

    Détection programmée

Sécurité

Réglage détection SNMP

Détection d'IP spécifique

Démarrer la détection des périphériques

Détection de sous-réseau

Mettre à jour l'état

Liens utiles

## **Appendice**

Qu'est-ce que PAU?

Qu'est-ce que la détection ?

Qu'est-ce que MFP (Périphérique multifonctions) ?

Dépannage



# Introduction

Sharp Printer Administration Utility 4.0 vous souhaite la bienvenue !

Cet utilitaire vous offre une solution complète et facile à utiliser pour accéder, organiser et utiliser des périphériques tels qu'imprimantes et périphériques multifonctions connectés à votre réseau. Une fois vos périphériques d'impression correctement connectés à votre réseau, vous pouvez utiliser Sharp Printer Administration Utility 4.0 (PAU 4.0) pour visualiser correctement leurs état, réglages et regroupements.

Ce guide d'utilisateur décrit comment utiliser les fonctions de base de PAU 4.0. PAU 4.0 peut également être utilisé avec d'autres produits Sharp qui pourraient inclure d'autres capacités PAU 4.0 non décrites dans ce guide. Vous trouverez des détails sur ces nouvelles capacités dans la documentation fournie avec votre produit Sharp.

## Vue d'ensemble

Avec PAU 4.0, vous pouvez :

### **Gérer l'état et les réglages de vos périphériques d'impression.**

Vous pouvez gérer l'état et les réglages de tous les périphériques d'impression connectés à votre réseau en utilisant votre navigateur Web (Internet Explorer 6.0 ou Netscape 7.0).

### **Changer les paramètres d'exploitation de vos périphériques d'impression.**

Vous pouvez définir un nombre limité de paramètres d'exploitation de vos périphériques d'impression en utilisant PAU 4.0. PAU 4.0 supporte une quantité de périphériques d'impression Sharp, ainsi que d'autres imprimantes MIB/SNMP. Remarquez que le nombre de paramètres pouvant être définis variera en fonction du périphérique d'impression.

### **Organiser vos périphériques d'impression en groupes.**

Vous pouvez créer des groupes de périphériques d'impression connectés à votre réseau. Ceci vous permet de gérer vos périphériques d'impression dans divers domaines de votre entreprise, avec différentes approches de gestion.

### **Distribuer des pilotes d'imprimante.**

Pour les périphériques d'impression Sharp, vous pouvez facilement distribuer leurs pilotes d'imprimante associés à d'autres utilisateurs finaux de votre entreprise. PAU 4.0 vous permet de charger ou de supprimer des pilotes d'imprimante pour des périphériques Sharp enregistrés dans une base de données de pilotes sur un serveur Web. Vous pouvez alors envoyer un message électronique aux utilisateurs finaux en leur expliquant comment télécharger et installer les pilotes d'imprimante à partir du serveur Web pour qu'ils puissent commencer à imprimer vers des périphériques d'impression Sharp.

### **Journal de vos périphériques d'impression.**

Quand l'état d'un périphérique d'impression change, PAU 4.0 crée un fichier journal que vous pouvez visualiser n'importe quand. Ce fichier journal vous permet de visualiser les problèmes qui ont eu lieu pour que vous puissiez ensuite déterminer des modèles d'échec ou d'utilisation.

## Créer des liens utiles pour l'impression.

PAU 4.0 vous permet d'ajouter des liens utiles. PAU 4.0 vous permet de créer facilement des liens vers des pages liées à l'impression et aux services d'imprimante. Pour des organisations plus petites sans serveur Web séparé, PAU 4.0 supporte des liens vers d'autres sites Web ou documents.

## A propos de ce guide

Ce guide d'utilisateur tient compte du fait que vous ayez une connaissance de base des systèmes d'exploitation et navigateurs Web Windows, et que vous soyez familier avec Internet Explorer 6.0. La connaissance des fonctions d'administration d'Internet Information Server (IIS) pourra également être nécessaire.

Ce guide tient également compte du fait que vous savez comment utiliser des systèmes basés sur Windows dans un environnement réseau et que vous êtes capable d'exécuter les fonctions de base des navigateurs Web comme ouvrir un lien et naviguer à l'intérieur d'un site Web.

## Opération de base

Pour accéder à PAU 4.0, entrez l'adresse IP (URL) du serveur Web où se trouve PAU 4.0. Par exemple, si l'adresse IP du serveur Web est 192.168.1.102, entrez <http://192.168.1.102/PAU/> dans la zone "Adresse" de votre navigateur Web. Une fois entrée, la page de visualisation des périphériques de PAU 4.0 apparaît.

**Printer Administration Utility** **Zone Titre**

Dernière détection de périphérique : 11/05/2004 11:46:54 [Démarrer la détection des périphériques] [Recherche rapide du...]

Sélectionner groupe: Tous les périphériques

Total de périphériques : 12 [Erreur(s) cruciale(s) : 2] [Avertissement(s) : 4]

Intervalle d'interrogation actuel : 30 Minutes [Mettre à jour l'état] [Critères de filtrage]

Configurer des colonnes [10] Par page [Page 1]

Détails	Etat	Adresse IP	Modèle	Nom
>> [Erreur imprimante]	[Erreur]		Sharp AR-507/S507	Coug
>> [Erreur imprimante [Limite de compte]]	[Erreur]	172.29.240.250	SHARP AR-625M	
>> [Avertissement imprimante]	[Avertissement]	172.29.240.15	SHARP AR-M450	Tiger
>> [Avertissement imprimante]	[Avertissement]	172.29.240.19	Sharp AR-337/S332	Coug
>> [Toner faible]	[Avertissement]	172.29.240.6	hp color LaserJet 4600	HP-N
>> [Toner faible]	[Avertissement]	172.29.240.34	hp color LaserJet 4600	NPIC
>> [En ligne]	[En ligne]	172.29.240.27	SHARP AR-M236	Ande
>> [En ligne]	[En ligne]	172.29.240.9	HP LaserJet 4050 Series	HP40
>> [En ligne]	[En ligne]	172.29.240.24	HP LaserJet 8150 Series	HP81
>> [En ligne]	[En ligne]	172.29.240.10	HP LaserJet 5000 Series	hp

**SHARP®**

La page de visualisation des périphériques de PAU 4.0 contient trois zones principales :

Zone Titre

Zone Menu

Zone Informations

## Etat des périphériques

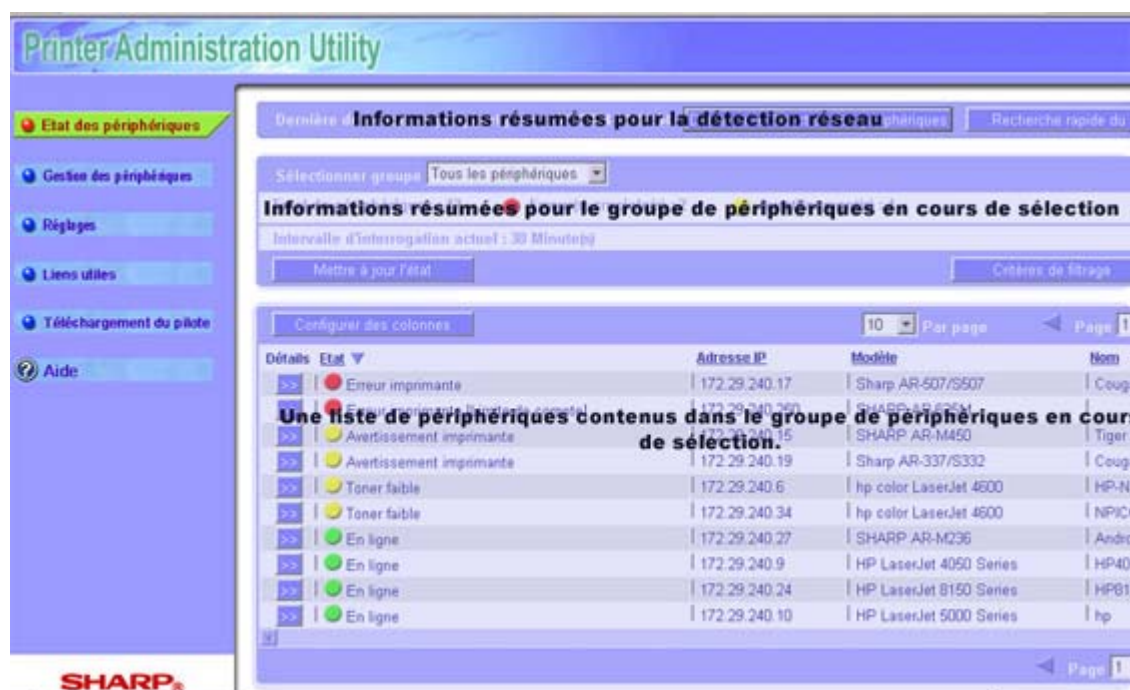
La page de visualisation des périphériques apparaît chaque fois que vous entrez l'adresse IP (URL) de PAU 4.0 et sert de visualisation principale de PAU 4.0.

Cette page contient les options nécessaires pour vous aider à rechercher, mettre à jour, filtrer et configurer les périphériques d'impression connectés à votre réseau. Trois zones différentes composent la page de visualisation des périphériques :

Informations résumées pour la détection réseau

Informations résumées pour le groupe de périphériques en cours de sélection

Une liste de périphériques contenus dans le groupe de périphériques en cours de sélection. Remarquez que le contenu de la liste des périphériques qui apparaît peut être contrôlé par une option colonne et filtre.



### Sélectionner groupe

La visualisation des périphériques affiche les périphériques d'impression basés sur le type de groupe que vous sélectionnez à partir de l'option "Sélectionner groupe". Une fois sélectionnée, la page de visualisation des périphériques affiche tous les périphériques d'impression assignés à ce groupe. Les groupes par défaut suivants sont pré-définis avec Printer Administration Utility 4.0 :

#### Tous les périphériques

Ce groupe contient tous les périphériques d'impression qui ont été détectés sur le réseau depuis la dernière recherche. Notez que ce groupe peut être effacé.

#### Nouveaux périphériques

Ce groupe contient tous les nouveaux périphériques d'impression qui ont été trouvés récemment, à savoir dans les sept derniers jours. Notez que ces périphériques restent dans le groupe des nouveaux périphériques pour sept jours maximum. Le groupe des nouveaux périphériques existe pour identifier les nouveaux

périphériques qui ont été ajoutés au réseau au cours de la semaine précédente.

### **Erreurs critiques**

Ce groupe contient tous les périphériques d'impression qui ont eu des erreurs critiques au moment de la dernière mise à jour de l'état.

### **Ne répond pas**

Ce groupe contient tous les périphériques d'impression qui n'ont pas répondu après une mise à jour de l'état. Le groupe est composé de périphériques qui répondaient mais qui ne répondent désormais plus aux requêtes de mise à jour de l'état. Notez que si vous avez des droits administrateur, vous pouvez effacer manuellement les périphériques de ce groupe ; cependant, tout périphérique supprimé est effacé définitivement de la base de données de Printer Administration Utility 4.0.

Pour créer un nouveau groupe, veuillez vous référer à la section "Créer un groupe de périphériques".

### **Nombre de périphériques**

Une fois que vous sélectionnez un groupe pour l'afficher, les informations résumées du groupe suivants apparaissent sur la page d'affichage des périphériques.

Le nombre de périphériques dans le groupe.

Le nombre de périphériques dans le groupe qui ont des erreurs cruciales.

Le nombre de périphériques qui ont des avertissements.

### **Mettre à jour l'état**

Cette page affiche aussi la dernière fois qu'une détection réseau a été lancée. Si vous avez des droits administrateur, vous pouvez initier une détection réseau en cliquant sur le bouton "Démarrer la détection de périphériques".

En utilisant le bouton "Mettre à jour l'état", une opération d'arrière-plan de mise à jour de l'état démarre sur le serveur. Elle rafraîchit les données des périphériques déjà présents dans la liste des périphériques de la table de Visualisation des Périphériques. Cette action est relativement rapide.

En utilisant le bouton "Démarrer la détection de périphériques", une opération d'arrière-plan de détection du réseau démarre sur le serveur. Cette action cherche sur le réseau pour voir s'il y a des nouveaux périphériques et rafraîchit les données des périphériques nouveaux et existants. Cette opération prend plus de temps que celle de "Mise à jour de l'état".

La détection de périphériques et la mise à jour de l'état peuvent être programmées pour être lancées pendant les heures d'inactivité.

### **Trier la liste des périphériques**

Pour trier les données dans chaque colonne, cliquez sur la ligne de titre de la colonne.

### **Détection de l'environnement**

PAU supporte la détection de l'environnement qui permet de contrôler de façon ininterrompue les périphériques réseau. PAU fournit également une option qui vous permet de déterminer la fréquence de détection qui convient le mieux à vos besoins.

Pour configurer les réglages de la détection de l'environnement, vous devez avoir les droits administrateur.



## Configurer des colonnes

Les noms de colonnes qui apparaissent dans la liste "Détails" peuvent être ajoutés ou supprimés en utilisant les champs exclus/inclus de cette page. Mettez simplement en surbrillance un nom de colonne puis cliquez sur les flèches de gauche ou de droite pour la déplacer dans les champs exclus ou inclus.

Par défaut, la liste des champs inclus contient toujours quatre colonnes : Etat, Adresse IP, Modèle et Nom. Pour restaurer les valeurs par défaut à tout moment, cliquez sur le bouton "Restaurer les valeurs par défaut". Vous pouvez aussi changer la position des noms de colonnes que vous voulez voir apparaître dans l'affichage des périphériques en mettant en surbrillance un nom de colonne dans les champs inclus puis en utilisant les flèches haut et bas pour le déplacer dans la position désirée.

Une fois que vous avez le nom de colonne souhaité dans les champs inclus et dans la position appropriée, cliquez sur le bouton "Sauvegarder" pour que les changements prennent immédiatement effet.

Vous pouvez aussi cliquer que le bouton "Annuler" à tout moment pour retourner à la page d'affichage des périphériques. Notez que lorsque vous cliquez sur le bouton "Annuler", seul le dernier nom de colonne apparaîtra dans la liste des périphériques.

## Configurer la détection

Cette page vous permet de configurer la détection de périphériques MFP sur le réseau en utilisant les méthodes de détection ci-dessous.

A tout moment, vous pouvez effacer tous les périphériques MFP à partir de la base de données PAU en cliquant sur le bouton "Purger les périphériques". Le groupe, les chaînes et les informations du pilote que l'utilisateur a créé, définies et configurées peuvent également être effacés en utilisant le bouton "Purger les périphériques".

La configuration des méthodes de détection peut avoir un impact sur la quantité de trafic réseau générée. Sharp recommande que seul le personnel expérimenté soit autorisé à configurer la détection. Au moment de l'installation, la sélection du groupe de sécurité Windows autorisé à accéder aux caractéristiques protégées déterminera qui sera autorisé à configurer la détection de périphériques.

### Périphériques bloqués

La configuration des périphériques bloqués vous permet de spécifier des adresses IP qui ne feront pas partie de la détection de périphériques. Ceci signifie qu'aucun trafic de détection réseau ne sera effectuée sur les adresses IP spécifiées lors du processus de détection de périphériques. Vous pouvez utiliser cette fonction pour éviter qu'un MFP soit détecté par PAU. Vous pouvez également l'utiliser pour empêcher PAU d'orienter le trafic réseau de détection de périphériques vers des périphériques qui ne sont pas des MFP. Vous devez spécifier les adresses IP ou des tranches d'adresses IP à bloquer. Toutes les configurations de détection ignoreront les adresses IP que vous aurez demandé de bloquer et aucun périphérique ne pourra être détecté sur ces adresses IP.

Cliquez sur le bouton "Démarrer la détection des périphériques" pour lancer le processus de détection.

## Configurer les liens utiles

Cette page vous permet de créer une liste de liens utiles. Les commandes qui vous laissent ajouter de nouveaux liens, effacer et éditer des liens configurés sont

également présentes sur cette page. Pour ajouter un nouveau lien à la base de données PAU, entrez le nom du lien et l'URL tel que cela devrait apparaître sur le navigateur dans les champs appropriés, puis cliquez sur le bouton "Ajouter".

### **Créer groupe de périphériques**

Entrez un nom de groupe de périphériques que vous souhaitez créer.

### **Effacer groupe de périphériques**

Effacez un (des) groupe(s) de périphériques qui était(ent) auparavant créé(s)

### **Détails**

Cette page affiche les informations détaillées pour un périphérique donné du MFP. Elle fournit également une option de menu qui peut être utilisée pour faire un lien vers les pages Web du périphérique donné du MFP. Les informations détaillées seront régulièrement formatées pour les périphériques Sharp. Pour les périphériques autres que Sharp, les détails varieront en fonction de l'implantation du fabricant.

Notez que si vous avez les droits administrateur, vous pouvez exécuter une mise à jour de l'état à partir de cette page.

### **Journal du périphérique**

Cette page affiche un journal des périphériques qui contient les messages d'alertes des périphériques MFP sous la forme d'un fichier journal. Notez que certains périphériques MFP peuvent envoyer des alertes basées sur leur état. Ces dernières, à leur tour, sont reçues et enregistrées par PAU dans le fichier journal.

### **Recherche rapide du périphérique**

Une recherche rapide d'un périphérique est un processus qui consiste à rechercher un seul périphérique MFP sur un réseau.

Entrez l'adresse IP puis cliquez sur le bouton "Chercher" pour lancer la recherche rapide d'un périphérique. Lors du processus de recherche rapide d'un périphérique, la page de progression et le bouton "Interrompre la détection" s'affichera. Vous pouvez cliquer sur le bouton "Interrompre la détection" pour arrêter la recherche rapide d'un périphérique.

Si le périphérique est trouvé, la page de détails du périphérique s'affichera ; autrement, le message d'erreur apparaîtra.

### **Détection en cours**

Cette page s'affichera lorsque vous cliquerez sur le bouton "Démarrer la détection des périphériques" ou "Recherche rapide du périphérique". En cliquant sur le bouton "Interrompre la détection", vous arrêterez l'opération. Si aucun périphérique n'est détecté, une page contenant le message "Aucun nouveau périphérique n'a été trouvé lors de la dernière détection" et un bouton "Retour" s'affichera. En cliquant sur le bouton retour, vous reviendrez à la page d'affichage des périphériques. Si un nouveau périphérique a été détecté, la page d'affichage des périphériques s'affiche automatiquement.

### **Distribution du pilote**

Cette fonction permet à un administrateur de mettre les pilotes d'imprimantes à disposition des utilisateurs finaux pour téléchargement et installation. Cette fonction ne supporte que la distribution de pilotes d'imprimantes Sharp. Les pilotes d'imprimantes d'autres fabricants ne sont pas supportés. Les pilotes d'imprimantes

Sharp configurés pour être téléchargés avec cette fonction sont pré-configurés avec les réglages de l'imprimante et pour le chemin d'impression (c'est-à-dire que le pilote d'imprimante est configuré pour imprimer via une file d'impression ou pour imprimer directement sur l'imprimante). La pré-configuration des réglages de l'imprimante se fait automatiquement grâce au programme Printer Administration Utility 4.0. La pré-configuration du chemin d'impression nécessite une action de saisie de la part de l'administrateur. Ces pré-configurations permettent aux utilisateurs finaux d'installer les pilotes d'imprimante sans l'aide des administrateurs, en éliminant ainsi les délicates étapes de configuration technique du pilote pour les utilisateurs finaux.

Quand vous installez Printer Administration Utility 4.0 pour la première fois, la base de données qui contient les pilotes d'imprimante est vide. Un pilote d'imprimante doit être ajouté à la base de données de pilotes de Printer Administration Utility 4.0 avant de pouvoir configurer le pilote pour qu'il soit téléchargeable par les utilisateurs finaux. Pour ajouter des pilotes d'imprimante à la base de données, les fichiers du pilote d'imprimante individuel ou le CD d'installation du pilote d'imprimante fourni avec votre imprimante SHARP doit être disponible. Une fois que vous avez ajouté les pilotes d'imprimante à la base de données de Printer Administration Utility 4.0, ils peuvent être configurés pour fonctionner avec une imprimante Sharp spécifique et pour être téléchargé publiquement.

Il y a 3 options de menu pour la fonction de distribution du pilote :

- A) Ajout et configuration de pilotes d'imprimantes
- B) Supprimer des pilotes
- C) Notifier par courrier électronique

Pour accéder à ces menus, sélectionnez "Réglages" dans la colonne de navigation principale, puis sélectionnez "Distribution du pilote".

### **A) Ajout et configuration de pilotes d'imprimantes**

Cette option permet à un utilisateur de sélectionner une imprimante et de configurer son(s) pilote(s) pour que les utilisateurs finaux puissent le(s) télécharger et l'(les) installer.

1) Sélectionnez un périphérique dont vous souhaitez rendre les pilotes téléchargeables par les utilisateurs finaux.

2) Pour le périphérique choisi à l'étape 1 ci-dessus, sélectionnez un pilote à rendre téléchargeable (si aucun pilote n'apparaît dans la zone de liste, vous devez sélectionner le bouton "Ajouter d'autres pilotes", insérez le CD du pilote d'imprimante fourni avec l'imprimante choisie, entrez l'identifiant du lecteur CD-ROM (ex. : e, f, etc.), puis sélectionnez un ou plusieurs pilote(s) à installer dans la base de données de Printer Administration Utility 4.0).

3) Entrez une description du pilote ; celle-ci apparaîtra sur la page Web de téléchargement du pilote et dans toute correspondance électronique alertant les utilisateurs finaux de l'existence de ce nouveau pilote (vous pouvez laisser ce champ vierge).

4) Sélectionnez le chemin d'impression que le pilote d'imprimante devra utiliser (c.-à-d. envoyer les données d'impression à une file d'attente ou envoyer les données d'impression directement à l'imprimante).

5) Envoyez une notification par courrier électronique aux utilisateurs finaux pour leur annoncer la possibilité de télécharger les pilotes d'imprimantes (cette étape est optionnelle). Le texte du message électronique est pré-rempli par

Printer Administration Utility, mais il peut être modifié avant d'être envoyé. Printer Administration Utility ne peut pas accéder aux carnets d'adresses des sociétés ; vous devez donc entrer manuellement toutes les adresses électroniques. (Une alternative à cela, un administrateur peut s'envoyer une notification par courrier électronique, puis utiliser sa propre application client pour accéder au carnet d'adresses des sociétés, ajouter les adresses électroniques à la notification par courrier électronique puis transférer le message aux utilisateurs). Le message envoyé aura un lien URL vers la page de téléchargement du pilote de Printer Administration Utility. (Printer Administration Utility 4.0 doit être configuré avec le bon nom de serveur de messagerie avant d'exécuter une notification par courrier électronique. Pour configurer le serveur de messagerie, sélectionnez "Réglages" puis "Réglages réseau").

(Répétez les étapes susmentionnées pour chaque pilote que vous voulez rendre disponible pour l'imprimante choisie)

## **B) Supprimer des pilotes**

Cette option permet à un administrateur de désactiver les pilotes d'imprimante pouvant être téléchargés par les utilisateurs finaux.

1) Sélectionnez l'imprimante dont vous souhaitez désactiver les pilotes d'imprimante pouvant être téléchargés par les utilisateurs finaux.

2) Sélectionnez un ou plusieurs pilote(s) à supprimer de la distribution.

## **C) Notifier par courrier électronique**

Cette option permet à l'administrateur d'envoyer des notifications par courrier électronique aux utilisateurs finaux, chaque fois qu'un pilote a été configuré pour la distribution. Cette fonction permet à un administrateur (ou service d'assistance) d'aider facilement un utilisateur final à installer un pilote d'imprimante pour une imprimante d'intérêt. Quand un utilisateur final demande comment utiliser une imprimante spécifique, l'administrateur (ou service d'assistance) peut envoyer à l'utilisateur une notification par courrier électronique qui attribuera un lien URL vers la page Web de téléchargement d'un pilote d'imprimante pour l'imprimante en question. (Printer Administration Utility 4.0 doit être configuré avec le bon serveur de messagerie avant d'exécuter une notification par courrier électronique. Pour configurer un serveur de messagerie, sélectionnez "Réglages" puis "Réglages réseau").

## **Téléchargement du pilote**

Cette page vous permet de télécharger les pilotes d'imprimante MFP SHARP sur une machine client.

Les pilotes d'imprimante sont enregistrés sur le serveur Web PAU et vous pouvez y accéder via les pages Web et les liens fournis sous l'option de menu "Téléchargement du pilote". Cette option permet de télécharger un pilote d'imprimante et de l'installer sur un PC client. Le pilote d'imprimante est ensuite configuré avec les réglages actuels à partir de l'imprimante MFP.

Les pilotes d'imprimante MFP peuvent être configurés pour la distribution de pilotes avant qu'il soit possible de les télécharger sur cette page.

## **Editer les propriétés**

Cette page affiche une liste de propriétés que vous pouvez éditer.

## Critères de filtrage

Les périphériques MFP dont la liste se trouve sur la page d'affichage des périphériques peuvent être filtrés en utilisant les noms de colonnes qui apparaissent sur cette page. Remarquez que seuls les noms des colonnes qui apparaissent dans les champs inclus et les champs exclus (hors la colonne du nombre d'impressions) de la page "Configurer des colonnes" peuvent être filtrés.

## Détection de plages IP

Lorsque vous lancez une détection de plages IP, tous les périphériques MFP ayant une adresse IP qui s'inscrit dans une plage spécifiée seront détectés et listés sur la page d'affichage des périphériques. Cette page affiche une liste d'adresses IP actuellement utilisées pour la détection de plages IP. Cette liste est vide par défaut. Vous pouvez ajouter ou effacer des données de la liste d'adresses IP en utilisant les boutons "Ajouter" ou "Effacer". Pour ajouter des entrées de la liste d'adresses IP, entrez une adresse IP de début et de fin dans les champs appropriés puis cliquez sur le bouton "Ajouter". Pour effacer des entrées à la liste d'adresses IP, mettez en surbrillance l'adresse IP choisie puis cliquez sur le bouton "Effacer".

Vous pouvez aussi cliquer sur le bouton Annuler pour sortir de la page de configuration de la détection de plages IP et retourner à la page précédente. Une fois qu'une entrée a été faite, elle peut être supprimée en utilisant le bouton Effacer. Vous pouvez cliquer sur le bouton OK pour quitter la page une fois que les entrées ont été ajoutées.

Remarquez que vous ne pouvez pas changer les réglages réseau alors qu'une détection de plages IP est en cours. En outre, vous devez avoir les droits administrateur pour effectuer tout changement.

## Gérer des groupes

Cette page affiche une liste des options de menu qui vous permettent de créer, modifier ou supprimer des groupes de périphériques PAU. Cliquez sur l'option de menu appropriée puis suivez les instructions à l'écran.

Créer groupe de périphérique : cette option permet de créer un nouveau groupe pour une série de périphériques. Pour créer un nouveau groupe, suivez les étapes suivantes.

Etape 1 : Entrez le nom du groupe de périphériques que vous voulez créer.

Etape 2 : Choisissez les périphériques que vous voulez inclure dans le groupe.

Etape 3 : Configurez la mise à jour de l'état pour les périphériques du groupe.

Etape 4 : Configurez les alertes par courrier électronique pour les périphériques du groupe.

Etape 5 : Entrez une adresse de courrier électronique en spécifiant où les alertes par courrier électronique devront être envoyées.

Modifier groupe de périphériques : cette option permet de modifier la configuration d'un groupe de périphériques existant. Vous pouvez apporter les changements suivants aux groupes existants :

Modifier nom du groupe : permet de modifier le nom du groupe comme vous le souhaitez.

Ajouter des périphériques : permet d'ajouter d'autres périphériques au groupe

sélectionné.

**Effacer des périphériques :** permet d'effacer des périphériques dans le groupe sélectionné.

**Modifier la mise à jour de l'état :** Cette page est utilisée pour modifier l'intervalle de mise à jour de l'état pour un groupe spécifique de MFP. L'intervalle de mise à jour de l'état est une période de temps utilisée par PAU pour interroger les MFP et obtenir les mises à jour de leur état. Si vous cochez la case "Utiliser les réglages par défaut", l'intervalle de mise à jour de l'état est utilisé à partir du groupe Tous les périphériques. Le réglage par défaut pour le groupe Tous les périphériques est de ne jamais interroger l'état. Si vous voulez que l'état de tous les MFP du réseau soit actualisé régulièrement, vous devrez modifier le groupe Tous les périphériques en paramétrant l'intervalle de mise à jour de l'état sur la valeur désirée. L'intervalle de mise à jour de l'état pour chaque MFP sera limité à la fréquence de mise à jour la plus élevée des groupes dont il est membre. Les mises à jour redondantes ne seront pas exécutées pour les MFP membres de 2 groupes ou plus. Notez que si vous paramétrez un intervalle fréquent pour la mise à jour de l'état du groupe Tous les périphériques, PAU générera un trafic réseau fréquent. Un bon moyen de surveiller l'état de certains MFP de plus près que d'autres consiste à créer un groupe de périphériques pour les MFP que vous souhaitez surveiller de plus près. Vous pouvez alors paramétrer l'intervalle de mise à jour de l'état pour ce groupe sur une fréquence plus élevée. Ceci réduira un trafic réseau excessif à un minimum. Il existe plusieurs options d'interrogation pour un groupe. Aucune mise à jour de l'état signifie qu'il n'y aura pas de mise à jour de l'état automatique exécutée pour le groupe. L'interrogation hybride veut dire que les MFP Sharp capables d'envoyer des trappes SNMP ne seront pas interrogés aussi souvent (idéalement, moins souvent) que les ceux qui sont incapables d'envoyer des trappes. Si l'interrogation hybride est utilisée, les MFP capables d'envoyer des trappes devront alors être configurés pour envoyer des trappes SNMP à l'adresse IP du serveur où Printer Administration Utility 4.0 est exécuté. La configuration des trappes s'effectue via la page Web du MFP. Printer Administration Utility 4.0 ne configure pas les MFP pour qu'ils envoient des trappes SNMP.

**Remarque :** Les quatre groupes définis par le système ont des limites sur la manière dont ils peuvent être modifiés. Les groupes définis par le système sont : Tous les périphériques, Nouveaux périphériques, Erreurs critiques et Ne répond pas.

**Alertes par courrier électronique :** Vous pouvez cocher la case "Désactiver les messages d'alertes par courrier électronique" pour éviter qu'une notification par courrier électronique vous soit envoyée. Si vous sélectionnez une condition d'alerte, le bouton "Suivant" vous amènera à une page vous demandant l'adresse de courrier électronique du destinataire de l'alerte. L'alerte par courrier électronique sera envoyée quand la condition d'alerte sera vraie.

**Effacer groupe de périphériques :** ce processus supprime un groupe défini par l'utilisateur.

## **Modifier groupe de périphériques**

Cette page vous permet de modifier le nom d'un groupe de périphériques, d'ajouter d'autres périphériques ou de supprimer des périphériques d'un groupe de périphériques.

## **Réglages réseau**

### **Serveur SMTP**

Le serveur SMTP (Simple Mail Transfer Protocol) doit être entré sur cette page avant

d'activer les fonctionnalités de messagerie électronique. Vous ne pouvez pas utiliser les alertes par courrier électronique ou les courriers électroniques d'annonce de pilotes sans fournir le nom du serveur SMTP. Le bouton "Vérifier le nom d'hôte" contrôlera la validité du serveur SMTP. L'adresse de l'expéditeur est requise pour effectuer l'opération.

## Réglages SNMP

Cette page affiche les réglages actuels de temps de repos et nouvel essai SNMP. Vous pouvez changer ces réglages en entrant les informations requises dans les champs texte associés. Vous pouvez enregistrer les nouveaux réglages en cliquant sur le bouton "Appliquer". N'oubliez pas que toutes les détections suivantes et les opérations configurées utiliseront désormais ces nouveaux réglages.

## Détection

### Détection programmée

Les réglages actuels de la détection programmée s'affichent sur cette page. Pour changer ces réglages, vous devez tout d'abord cliquer sur le bouton radio "Oui" en face de "Activer" de la page de détection programmée. Vous pouvez modifier les réglages des champs "Intervalle de récurrence" pour déterminer une nouvelle fréquence de détection et "Démarrer la détection le" pour définir de nouvelles heures de démarrage de la détection. Cliquez sur le bouton "Enregistrer" pour sauvegarder les entrées.

Vous pouvez aussi cliquer sur le bouton "Annuler" à tout moment pour sortir de la page de configuration de la détection programmée (sans enregistrer les changements) et revenir à la page de configuration de la détection.

## Sécurité

Cette page affiche une liste de périphériques avec la configuration du périphérique et les chaînes "Community" récupérées.

### Réglage détection SNMP

Cette page enregistrera et listera les chaînes "Community" configurées que l'utilisateur entrera dans la liste des chaînes obtenues connues. Ces chaînes "Community" obtenues sont utilisées lors du processus de détection pour récupérer les réglages d'un périphérique. Si le périphérique a une chaîne "Community" qui n'est pas un réglage par défaut, les chaînes "Community" obtenues de la liste sont alors utilisées. Si la chaîne "Community" n'est pas une valeur par défaut et si elle n'est pas sur cette liste, la détection sera impossible.

Pour ajouter une chaîne "Community" obtenue à la liste des chaînes configurées connues, entrez-la dans le champ "Entrer une chaîne obtenue SMTP" puis cliquez sur le bouton "Ajouter". Pour effacer une chaîne "Community" obtenue SNMP de la liste des chaînes configurées connues, mettez la chaîne choisie en surbrillance puis cliquez sur le bouton "Effacer". Cliquez sur le bouton "OK" pour revenir à la page précédente. Notez que lorsqu'une chaîne "Community" obtenue détecte un périphérique avec succès, aucune autre chaîne "Community" obtenue de la liste n'est utilisée pour détecter le même périphérique.

Vous pouvez aussi cliquer sur le bouton "Annuler" à tout moment pour sortir de la page de configuration de la détection SNMP (sans enregistrer les changements) et revenir à la page de configuration de la détection.

## Détection d'IP spécifique

Le fait de lancer une détection d'IP spécifique détermine si un périphérique MFP existe à l'adresse IP spécifiée. Ceci est considéré comme une "Détection de périphérique unique". Cette page affiche une liste d'adresse IP utilisées pour la détection d'IP spécifique - Cette liste est vide par défaut. Pour ajouter une adresse IP à la liste d'adresses IP, entrez-la dans le champ "Adresse IP" puis cliquez sur le bouton "Ajouter". Pour effacer une adresse IP de la liste d'adresses IP, mettez l'adresse IP choisie en surbrillance puis cliquez sur le bouton "Effacer".

Vous pouvez aussi cliquer sur le bouton "Annuler" à tout moment pour sortir de la page de configuration de la détection d'IP spécifique et revenir à la page de configuration de la détection. Vous pouvez cliquer sur le bouton "OK" pour quitter la page une fois que les entrées ont été ajoutées.

N'oubliez pas que vous ne pouvez pas changer les réglages de la détection d'IP spécifique alors qu'une détection est en cours. Notez aussi que vous devez avoir les droits administrateur pour modifier un réglage.

## Démarrer la détection des périphériques

Une détection réseau est un processus de recherche de périphériques MFP sur un réseau particulier. PAU supporte les types de détection suivants :

Détection de sous-réseau

Détection de plages IP

Détection d'IP spécifique

PAU supporte également la détection qui utilise différents protocoles tels que SNMP.

Cliquez sur le bouton "Démarrer la détection de périphériques" pour lancer le processus de détection. La page de progression de la détection, qui contient le bouton "Arrêter la détection", s'affichera lors de la détection. Vous pouvez arrêter la détection en cliquant sur le bouton "Arrêter la détection".

Vous devez configurer un type de détection avant de lancer la détection. Si aucune détection n'est configurée, un message d'erreur apparaîtra.

## Détection de sous-réseau

Le fait de lancer une détection de sous-réseau identifie tous les périphériques MFP sur un réseau ayant un masque de sous-réseau et une adresse IP spécifiés. La page de détection de sous-réseau enregistre et liste les masques de sous-réseaux et les adresses IP que l'utilisateur entre dans les champs "Adresse IP du sous-réseau" et "Masque de sous-réseau". Pour ajouter un masque de sous-réseau et une adresse IP à la liste, entrez-les dans les champs appropriés puis cliquez sur le bouton "Ajouter". Pour effacer un masque de sous-réseau et une adresse IP de la liste, mettez en surbrillance les adresses choisies puis cliquez sur le bouton "Effacer". Cliquez sur le bouton "OK" pour revenir à la page précédente.

Vous pouvez aussi cliquer sur le bouton "Annuler" à tout moment pour sortir de la page de configuration du sous-réseau sans enregistrer les changements et revenir à la page de configuration de la détection.

N'oubliez pas que vous ne pouvez pas changer les réglages de la détection de sous-réseau alors qu'une détection est en cours. Notez aussi que vous devez avoir les droits administrateur pour modifier un réglage.



Notez aussi qu'un sous-réseau est identifié par un masque et une adresse IP. Vous pouvez sélectionner les trois derniers octets du masque de sous-réseau pour le sous-réseau puis entrer une adresse IP dans le sous-réseau.

## Mettre à jour l'état

L'état de tous les périphériques MFP présents dans le groupe de périphériques en cours de sélection sera actualisé chaque fois que vous lancerez une mise à jour de l'état. Un message "Mise à jour de l'état du périphérique en cours" et un bouton "Arrêter la mise à jour de l'état" sont affichés au moment du processus de mise à jour de l'état. Vous pouvez arrêter le processus de mise à jour de l'état en cliquant sur le bouton "Arrêter la mise à jour de l'état".

## Liens utiles

Cette page affiche une liste de liens utiles que vous avez ajoutés à partir de la page "Configurer les liens utiles".

## Appendice

### Qu'est-ce que PAU?

PAU (Printer Administration Utility) est un outil d'administration réseau basé sur le Web qui est utilisé pour rechercher des périphériques d'impression sur un réseau. En utilisant Printer Administration Utility 4.0, vous pouvez : Créer des groupes de périphériques pouvant être gérés indépendamment à partir d'autres périphériques d'impression sur le réseau.

Configurer différentes méthodes de détection

Créer des liens utiles

Distribuer les pilotes d'imprimante SHARP

Déterminer la fréquence des détections, etc.

Comme PAU fonctionne sur un serveur Web, vous pouvez y accéder de n'importe où sur le réseau.

### Qu'est-ce que la détection ?

La recherche est un processus de recherche des périphériques d'impression sur un réseau particulier, en utilisant la recherche suivante

Détection de sous-réseau

Détection de plages IP

Détection d'IP spécifique

Printer Administration Utility 4.0 ne trouve que les périphériques d'impression qui mettent en place la norme de gestion des périphériques réseau SNMP. (Imprimante standard MIB)

### Qu'est-ce que MFP (Périphérique multifonctions) ?

Les périphériques d'impression améliorent de beaucoup le processus de communication pour les entreprises en combinant les fonctions impression, copie, numérisation et fax.

## Dépannage

Cette section répond à certaines questions à propos des fonctions de PAU.

### **Qu'est-ce que la mise à jour de l'état programmée et comment est-ce utilisé ?**

La mise à jour de l'état est un processus qui consiste à extraire les informations des périphériques et à les insérer dans la base PAU. Les informations des périphériques MFP sont enregistrées dans le serveur PAU, dans une base de données qui n'est actualisée que lorsque l'état est mis à jour. Les mises à jour d'état peuvent être des opérations manuelles ou automatiques. Vous pouvez configurer les mises à jour d'état automatiques pour que les informations relatives aux périphériques MFP soient actualisées à intervalles réguliers.

### **Comment puis-je surveiller une imprimante spécifique de très près ?**

En utilisant la fonction de groupes et l'intervalle de mise à jour de l'état, l'état d'un périphérique en particulier peut être actualisé plus fréquemment que les autres. En commençant avec la fonction "Gestion des périphériques -> Créer groupe de périphériques", vous pouvez créer un groupe avec un ou plusieurs périphérique(s) ayant besoin d'être surveillés de près. Lors du processus de création du groupe, spécifiez l'intervalle de temps à utiliser pour vérifier l'état des périphériques du groupe.

### **Que sont les alertes par courrier électronique ?**

Les alertes par courrier électronique sont un autre moyen de surveiller l'état d'un groupe de périphériques. Lors de la création du groupe, sélectionnez les conditions d'état dont vous souhaitez être informés. Sélectionnez ensuite l'adresse électronique de(s) la personne(s) qui doit(vent) être informée(s) de ces conditions d'état. Quand l'état du périphérique change en l'une des conditions d'erreurs sélectionnées, une "Alerte par courrier électronique" sera envoyée par PAU.

### **Comment utiliser la fonction du pilote téléchargé ?**

Pour les réseaux qui n'utilisent pas de serveur d'impression, la fonction de distribution des pilotes peut s'avérer très utile. Les utilisateurs peuvent télécharger les pilotes d'imprimante pour les imprimantes SHARP connectées au réseau et configurées dans PAU pour le téléchargement de pilote.

### **Comment ajouter des pilotes à la base de pilotes PAU ?**

Pour ajouter des pilotes d'imprimante, allez dans "Réglages -> Distribution du pilote". Pour cela, vous aurez besoin d'avoir accès aux domaines protégés. Cliquez sur le bouton "Configurer des pilotes", choisissez l'imprimante que vous voulez puis cliquez sur le bouton "Ajouter d'autres pilotes". Entrez le chemin pour le CD-ROM du pilote d'imprimante ou l'emplacement réseau où vous avez copié les pilotes. Après avoir entré le chemin pour accéder aux pilotes, cliquez sur le bouton "Rechercher les pilotes". PAU analysera les répertoires à l'emplacement spécifié et déterminera quels pilotes peuvent être utilisés pour le téléchargement de pilotes. Les pilotes apparaîtront dans la liste et vous ne pourrez en sélectionner qu'un à la fois. Une fois qu'ils ont été ajoutés, ils peuvent être téléchargés par toute personne ayant un navigateur Web qui utilise la fonction PAU "Téléchargement du pilote".

### **Comment installer des pilotes d'imprimante ?**

Les pilotes d'imprimante ont seulement besoin d'être ajoutés à PAU la première fois qu'ils sont configurés. Une fois que les pilotes ont été ajoutés à PAU, toute

imprimante du même modèle peut partager les mêmes pilotes. Chaque imprimante sera installée individuellement en utilisant le bouton "Configurer des pilotes".

### **Pourquoi tous les pilotes d'imprimante ne peuvent pas être ajoutés à PAU ?**

Seuls les pilotes d'imprimante Sharp compatibles avec l'Assistant Microsoft Ajout d'imprimante peuvent être ajoutés à PAU pour la distribution de pilotes.

### **Comment installer une détection de périphérique avec de multiples sous-réseaux ?**

Utilisez la boîte de dialogue "Gestion des périphériques -> Configurer la détection -> Recherche de sous-réseau" pour configurer une détection qui recherchera des imprimantes sur des sous-réseaux multiples. Les autres options de configuration de la détection peuvent être utilisées pour restreindre ensuite l'étendue de la détection de périphériques exécutée par PAU.

### **PAU 4.0 est-il compatible avec les options d'accessibilité Microsoft ?**

Oui, PAU 4.0 a été testé et il fonctionne avec les options d'accessibilité Windows des systèmes d'exploitation supportés.

### **Fonctionnera-t-il avec mon programme de lecture d'écran ?**

Il existe beaucoup de programmes de lecture d'écran et PAU 4.0 n'assure pas qu'il est 100 % compatible avec l'un d'entre eux. Il a été testé avec JAWS pour Windows, versions 4.5 et 5.0. PAU 4.0 est utilisable par un utilisateur ayant des compétences modérées pour utiliser JAWS pour Windows.

### **Puis-je utiliser mes feuilles de style avec PAU 4.0 ?**

Si votre navigateur vous permet de remplacer les feuilles de style par défaut par les vôtres, vous pouvez les essayer pour voir comment elles fonctionnent. Les résultats pourront beaucoup varier en fonction des feuilles de style utilisées.

### **Je note que l'écran s'actualise quand je fais des choix à partir de menus déroulants ? Où va le curseur de ma souris ? Puis-je contrôler ceci avec mon lecteur d'écran ?**

L'actualisation d'écran est la façon dont le programme vous donne certains types d'informations. Votre programme de lecture d'écran peut vous donner la possibilité de supprimer ou de contrôler l'actualisation d'écran. Certaines nouvelles informations ne vous seront pas présentées jusqu'à ce que l'écran soit actualisé. Pour créer un emplacement connu pour le curseur après actualisation, le curseur revient en haut de la fenêtre actuelle.

### **Comment Printer Administration Utility 4.0 tient-il compte des tables de données pour les rendre compréhensibles ?**

La plupart des tables auront une introduction narrative. Ceci expliquera l'objectif de la table et l'affichage de ses données. Les tables auront leurs titres de colonnes lus en premier, de gauche à droite. Les données seront ensuite lus, ligne par ligne, de gauche à droite. Les cellules vides seront ignorées. Chaque cellule contenant des données aura son titre de colonne lu en premier. Le nom du titre sera précédé du mot "graphic". Ceci était nécessaire pour que le titre soit lu. Ensuite, les données de la cellule seront lus. Si votre lecteur d'écran est configuré pour reconnaître des tables, vous risquez de vouloir les activer. Comme Printer Administration Utility 4.0 utilise aussi quelques tables pour l'affichage des pages, activez votre lecteur d'écran seulement pour interpréter des tables de données.

## **Et à propos des dates et de l'heure ? Quel format ont-elles ?**

Le format des dates est : jj/mm/aaaa. Certains lecteurs d'écran vous permettront de lire la date en chiffres ou comme une date parlée. Le format des heures est : hh/mm/ss AM (ou PM). Les chiffres seront précédés par un zéro.

## **Quelle est la structure du menu général de PAU 4.0 ?**

Alors que les six principaux boutons du menu resteront toujours sur la marge de droite, votre lecteur d'écran ne doit s'occuper que d'un seul cadre. Les six principaux boutons du menu à gauche sont, de haut en bas :

- Etat des périphériques
- Gestion des périphériques
- Réglages
- Liens utiles
- Téléchargement du pilote
- Aide

## **Mon lecteur d'écran dit qu'il y a deux cadres. Pourquoi n'ai-je accès qu'à un seul cadre ?**

Votre lecteur d'écran dit qu'il y a deux cadres car il y a un "cadre caché qui fonctionne derrière les scènes". Néanmoins, vous n'entrerez pas dans ce cadre et ne ferez rien directement dans ce cadre. Ignorez les références à un second cadre.

## **Quels réglages de verbosité fonctionnent le mieux ?**

PAU 4.0 utilise des scripts en arrière-plan. Si votre lecteur d'écran choisit l'un d'eux et les lit, vous risquez de vouloir essayer de diminuer ou de modifier vos réglages de verbosité.

## **Quel est le meilleur moyen d'accéder aux boutons graphiques ?**

La plupart des boutons de PAU 4.0 sont des graphiques qui contiennent du texte. En fonction des options de votre lecteur d'écran, vous risquez de vouloir essayer un réglage similaire à "lire le texte du bouton". Essayez également les réglages jusqu'à ce que vous trouviez celui qui vous convient le mieux. Il y a un bouton qui n'a pas de texte. Dans l'affichage des périphériques, au début de chaque ligne de la table qui fait la liste des périphériques MFP trouvés, il y a une colonne qui contient les boutons détaillés. Le bouton graphique sert à obtenir des informations détaillées sur les périphériques MFP. Le bouton texte a deux supérieurs à des symboles comme texte -">>". Votre lecteur d'écran le lira peut-être comme "supérieur supérieur".

JAWS est une marque commerciale de Freedom Scientific.